



## EDITAL DO CONCURSO COSPLAY GEEKCON FANTASY/ NEXUS

O Concurso tem como propósito incentivar e valorizar a cultura cosplay, oferecendo um espaço para que os participantes expressem sua criatividade, dedicação e talento na arte de interpretar personagens de animes, mangás, filmes, quadrinhos e games. Além disso, busca promover a integração entre os fãs da cultura pop, estimulando a originalidade e a expressão artística por meio da confecção e performance de cosplays. O evento acontecerá no dia 14 de dezembro de 2025, às 10 horas, na Av. Gentil Bittencourt, nº 449 – Figueiredo.

### 1. REGRAS GERAIS

1.1. O Concurso será realizado apenas com apresentações individuais, sem qualquer distinção de raça, gênero, sexualidade ou quaisquer outras características físicas, religiosas, culturais ou regionais.

**1.2. O concurso contará com 12 vagas, sendo 7 preenchidas online via formulário de inscrição e 5 disponibilizadas presencialmente no dia do evento.**

1.3. É proibida a participação de membros da comissão organizadora, coordenadores e equipe do evento (ligados diretamente ao concurso), bem como de cônjuges e/ou familiares dos jurados. No entanto, é permitida a participação de convidados e equipe terceirizada.

1.4. A idade mínima para participar do concurso é de 16 anos. Participantes menores dessa idade não poderão se inscrever.

1.5. É fundamental que os participantes demonstrem bom senso ao elaborar suas apresentações. O uso de ofensas (palavrões), apelo sexual, apologia a qualquer tipo de droga, racismo ou manifestações políticas de qualquer ideologia resultará na desclassificação do participante.

1.6. Caso as apresentações violem disposições criminais, como atentado ao pudor ou aliciamento de menores, os participantes ou seus responsáveis legais serão responsabilizados criminalmente.

1.7. As imagens do processo seletivo dos candidatos poderão ser utilizadas em diversas formas de mídia pela organização e suas parcerias para fins publicitários e jornalísticos, sem previsão de compensação financeira pela cessão dessas imagens.

1.8. Para garantir o bom desenvolvimento do evento, a equipe do concurso solicita a cooperação ativa dos participantes e o respeito às regras. Essas normas aplicam-se tanto durante o concurso quanto antes e depois de sua realização.

1.9. A Nexus e a Geekcon promoverão um ambiente propício para uma competição amigável, incentivando o espírito esportivo e a interação entre os participantes. O sucesso desse objetivo depende da plena colaboração de todos os envolvidos.

1.9.1. O participante que não colaborar para o bom andamento do evento ou não demonstrar espírito esportivo estará sujeito a penalidades em sua pontuação, podendo ser desclassificado e vetado de edições futuras do concurso.

1.10. É estritamente proibida qualquer forma de desrespeito, humilhação ou ato ofensivo contra a organização, parceiros e patrocinadores do Nexus e Geekcon. O descumprimento dessa regra poderá resultar na redução da pontuação do participante ou em sua desclassificação.

1.11. A utilização de explosivos, armas de fogo (mesmo descarregadas), armas brancas afiadas ou qualquer objeto que represente perigo para os presentes no evento é estritamente proibida.

## **2. INSCRIÇÕES**

2.1. As inscrições para o Concurso serão realizadas online por meio do link disponível no Instagram da Nexus (@nexus.belem) ou acessando diretamente o formulário. O período de inscrições estará aberto a partir do dia **26 de novembro**, às **10:30**, e se encerrará em **10 de dezembro**, às **12 horas**. Esse prazo poderá ser prorrogado, se necessário.

- **Link para o Instagram da Nexus:**

- [https://www.instagram.com/nexus.belem?utm\\_source=ig\\_web\\_button\\_share\\_sheet&igsh=ZDNIZDc0MzIxNw==](https://www.instagram.com/nexus.belem?utm_source=ig_web_button_share_sheet&igsh=ZDNIZDc0MzIxNw==)

- **Link para o formulário:**

- <https://forms.gle/w1gmSLmiC2VkJ1oq9>

- **Link para o WhatsApp:**  
<https://wa.me/qr/3DZZ5CJEIOGZM1>  
(Contato: 91 98813-1936)

Contato do WhatsApp



2.2. Todo material de áudio deve ser enviado pelo WhatsApp informado no formulário pelo próprio participante no momento da inscrição, seguindo os formatos indicados abaixo:

- **Formato:** MP3 ou WAV (preferência para MP3)
- **Faixa:** Estéreo (2 canais)
- **Taxa de bits:** 192kbps a 320kbps
- **Taxa de amostragem de áudio:** 44kHz a 48kHz

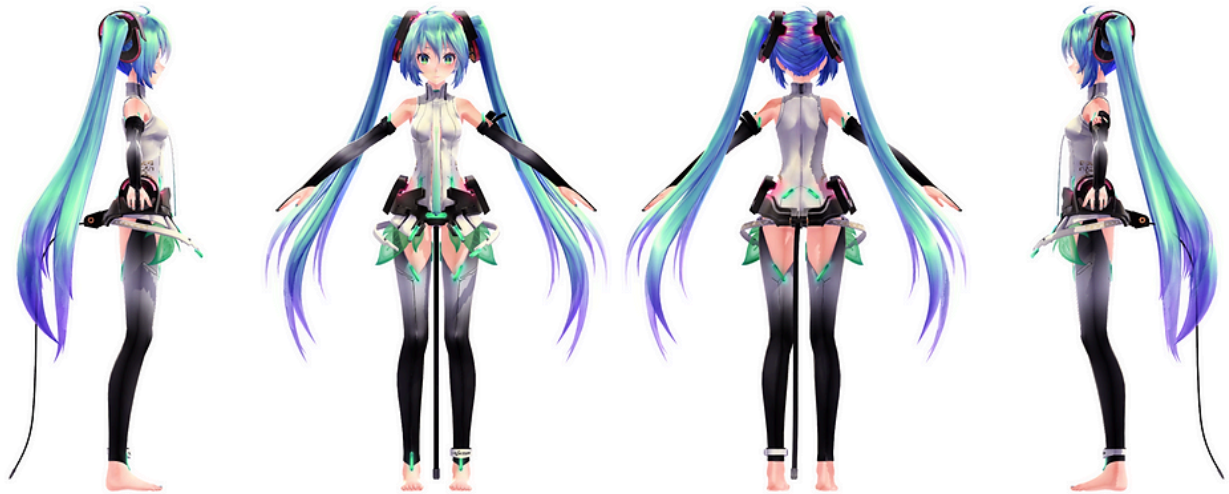
2.3. Recomenda-se que cada participante leve seu material de áudio salvo em um pen drive ou no celular como precaução contra possíveis problemas técnicos no dia do concurso.

2.4. A liberação de novas inscrições no dia do evento estará sujeita à disponibilidade de vagas, considerando o preenchimento total das inscrições online ou a ausência de confirmação de participantes previamente inscritos.

2.5. Quanto às referências visuais, é obrigatório que o participante forneça imagens abrangendo as vistas frontal, lateral, traseira e detalhes do personagem escolhido. Essas referências devem ser enviadas pelo formulário de inscrição.

2.6. Caso a imagem de referência não atenda aos requisitos mínimos estabelecidos, comprometendo a visualização de todos os detalhes necessários para a avaliação no concurso, haverá um desconto de 0,5 ponto na nota final.

EXEMPLO:



2.9. Recomendamos que cada participante traga seu próprio espelho e venha trajado de casa, uma vez que **não haverá camarins disponíveis no evento**. Assim, o participante já deve chegar totalmente preparado para sua apresentação.

2.10. **O concurso terá início às 16h.** A ausência de cada cópia impressa da referência resultará em um desconto de 10 pontos na avaliação.

2.11. Caso o participante não possa usar lentes de contato por motivos de saúde, a informação deverá ser incluída na imagem de referência do personagem da seguinte forma:



### 3. AVALIAÇÃO

3.1. A banca julgadora, responsável por determinar os vencedores do concurso, será composta por, no mínimo, três jurados previamente selecionados pela equipe da Nexus.

3.2. A banca avaliadora utilizará os seguintes critérios, totalizando 50 (cinquenta) pontos, sendo as notas atribuídas em intervalos de meio ponto: **I – Traje: 0 a 10 pontos; II – Indumentária: 0 a 10 pontos; III – Performance: 0 a 30 pontos.**

3.3. O campeão será o participante que alcançar a maior pontuação total, considerando todos os critérios, com base nas notas válidas atribuídas pelos jurados previamente selecionados pela comissão organizadora.

### 4. CATEGORIA ÚNICA

4.1. O concurso contará com uma única categoria:

- **Categoria Livre:** Aberta a todos os participantes, independentemente do nível de experiência. A avaliação será baseada em um equilíbrio entre fidelidade ao personagem, qualidade do cosplay e performance.

### 5. CRITÉRIOS DE AVALIAÇÃO

5.1. Os critérios de avaliação da Categoria Livre serão:

- **Traje:** Avaliação da qualidade geral do traje, incluindo acabamento, costura, montagem, pintura, adereços, perucas e maquiagem. Será analisada a complexidade do figurino, o cuidado com os detalhes, a organização dos elementos e a semelhança com a referência apresentada.
- **Indumentária:** Análise específica dos elementos que compõem o figurino, como acessórios, armas cenográficas, peças estruturais, texturas, camadas, modelagem e coerência estética do conjunto. Considera-se o nível de dificuldade empregado, a precisão em relação ao personagem e a harmonia visual das peças.
- **Performance:** Avaliação da interpretação do personagem, presença de palco, impacto visual, expressividade e coerência entre movimentos, atitude e áudio escolhido. Serão considerados aspectos como carisma, energia, criatividade e a capacidade do participante de transmitir a essência do personagem. Caso haja uso de áudio, também será observada a sincronização e a coordenação da apresentação.

## 6. REGRAS DE APRESENTAÇÃO

6.1. O tempo máximo de apresentação será de 3 minutos.

6.2. Para cada segundo excedido no tempo estipulado, será descontado **1 (um) ponto** da pontuação final do participante. O tempo será cronometrado exclusivamente pela comissão organizadora, não sendo considerada a cronometragem de terceiros. A montagem do palco será de responsabilidade exclusiva do participante.

6.3. A apresentação será considerada iniciada assim que a trilha sonora começar a tocar ou quando o participante realizar um sinal previamente acordado com a organização (caso a performance não comece com música).

6.4. Quanto ao uso de materiais no palco e efeitos especiais:

- Apenas efeitos secos e de fácil limpeza serão permitidos.
- É proibido o uso de líquidos, materiais viscosos, fogo, armas cortantes, armas de fogo, substâncias tóxicas ou qualquer outro item que possa comprometer a segurança do público e dos jurados.

6.5. É estritamente proibido arremessar grandes quantidades de materiais no palco, incluindo talcos, farinhas ou qualquer tipo de pó.

6.6. O uso de cenários e acessórios que necessitem ser pendurados, colados, fixados ou pregados na estrutura do palco é vetado. Todos os itens utilizados pelo participante devem permanecer dentro do espaço do palco e da coxia, sendo proibido lançar ou buscar objetos na plateia.

6.7. Após a apresentação, o participante será responsável pela remoção completa de seus materiais, trajes, acessórios e itens cênicos. O descumprimento dessa regra poderá resultar em penalização de **0,5 pontos** por peça não removida.

6.8. A Nexus e seus eventuais parceiros não se responsabilizam por acidentes ocorridos durante as apresentações.

6.9. A Nexus e seus eventuais parceiros reservam-se o direito de revisar qualquer apresentação finalista. Caso identifiquem elementos que representem risco ao participante, à organização, aos jurados ou ao público, a apresentação poderá ser vetada ou o uso de determinados materiais proibido.

6.10. Não serão fornecidos microfones para as apresentações. As performances devem ser estruturadas em formato de dublagem, com as falas previamente inseridas na trilha sonora.

## 7. CRITÉRIOS DE DESEMPATE

7.1. Em caso de empate na pontuação final, caberá exclusivamente aos jurados a decisão final.

## 8. PREMIAÇÃO

Os **três participantes mais bem avaliados** no concurso cosplay receberão prêmios em dinheiro e brindes especiais:

 **1º Lugar:** R\$ 500 + Troféu.

 **2º Lugar:** R\$ 300 + Troféu.

 **3º Lugar:** R\$ 150 + Troféu.

Os vencedores serão escolhidos com base nos critérios de avaliação estabelecidos no regulamento.

## 9. DISPOSIÇÕES FINAIS:

9.1. Ao se inscrever, o participante autoriza o uso de sua imagem para divulgação do evento, sem nenhum ônus para a organização.

9.2. Casos omissos neste edital serão resolvidos pela organização do evento.

9.3. Ao ler esse edital e encontrar dificuldades entre em contato com o número: **988131936** para mais informações.

OBSERVAÇÃO: **IMPORTANTE!** RECOMENDAMOS QUE OS PARTICIPANTES TRAGAM SEU PRÓPRIO ESPELHO E VENHAM TRAJADOS, POIS NÃO HAVERÁ CAMARINS DISPONÍVEIS.

Atenciosamente,

Grupo NEXUS